

Kulturhistorisk karakterisering och bedömning

## **Eksjö Skogskapellet**

*Eksjö stad och kommun*

*Jönköpings län, Linköpings stift*

Rapport och foto: Robin Gullbrandsson  
Grafisk design: Anna Stålhammar  
Tryckning och distribution: Marita Tidblom

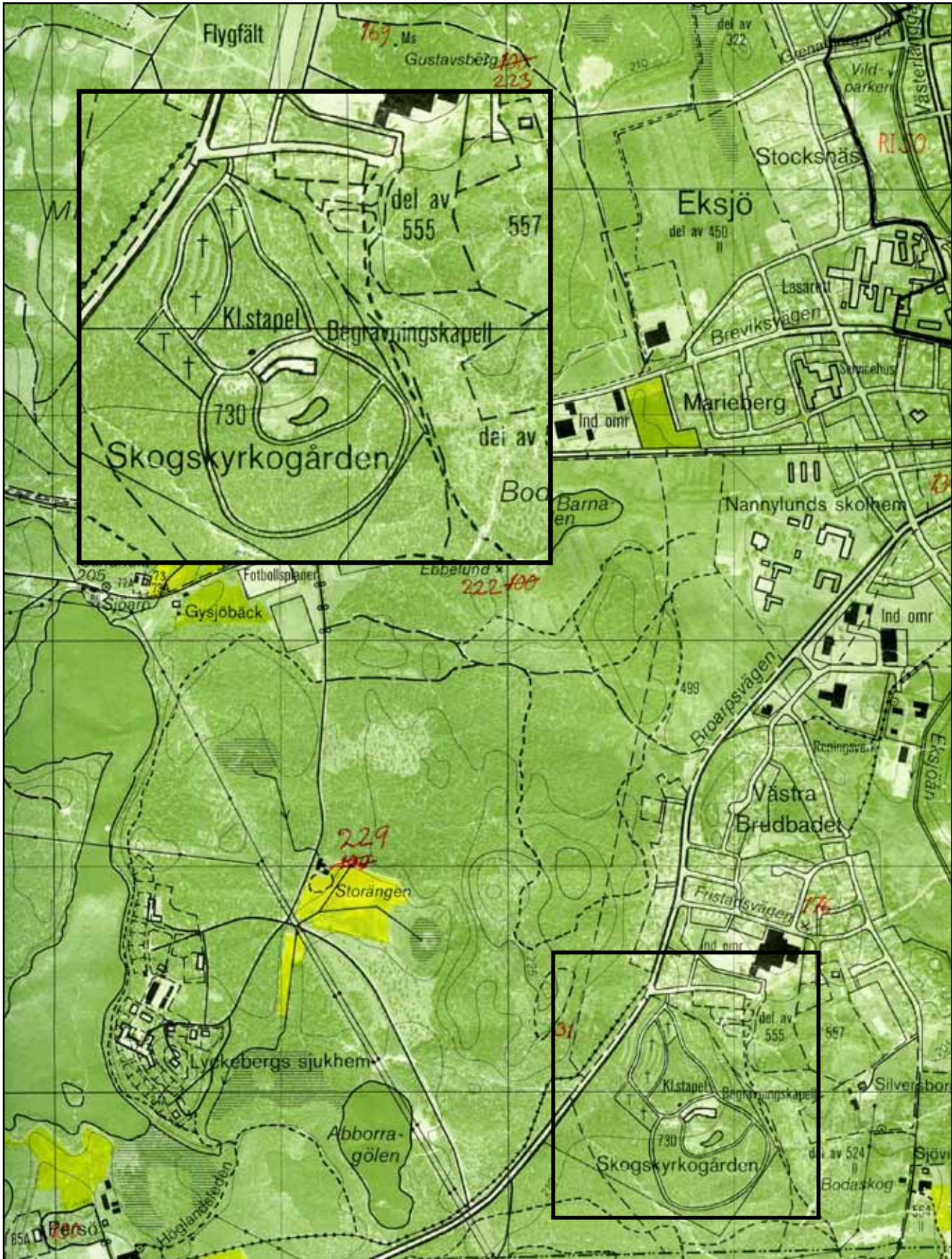
Jönköpings läns museum, Box 2133, 550 02 Jönköping  
Tel: 036-30 18 00  
E-post: [info@jkpglm.se](mailto:info@jkpglm.se)  
[www.jkpglm.se](http://www.jkpglm.se)

Utdrag ur tryckta och ajourhållna ekonomiska kartor är återgivna enligt tillstånd:  
Ur karta © Lantmäteriet. Medgivande MS20067/02097.

© JÖNKÖPINGS LÄNS MUSEUM 2011

## Innehåll

Inledning .....	
Syfte .....	
Historik .....	
Före restaurering.....	
Omfattning och vidtagna åtgärder .....	
Referenser.....	
Tekniska och administrativa uppgifter .....	
Bilaga.....	



Utdrag ur ekonomiska kartans blad Skedhult 6E 8j 1992.

## Inledning

### Bakgrund

Med utgångspunkt i ett behov av förbättrat kunskapsunderlag har stiftsövergripande kulturhistoriska karakteriseringar av kyrkor och kyrkogårdar genomförts med början 2002. Som ett led i detta arbete inventerades och karakteriserades under år 2011–2012 stiftets gravkapell inom Jönköpings län. Arbetet som omfattade tre objekt genomfördes av Jönköpings läns museum. Arbetet bekostades av medel från den kyrkoantikvariska ersättningen. Rapporten omfattar en genomgång av kyrkobyggnadens historik, beskrivning av exteriör och interiör och en beskrivning av dess kulturhistoriska värde. Antikvarie Robin Gullbrandsson vid Jönköpings läns museum har varit rapportansvarig.

### Karakteriseringens syfte

Syftet med karakteriseringen är att öka kunskapen om det kulturhistoriska arv som även grav- och krematoriekapell bär på. Dessutom kan karakteriseringen bli ett underlag i församlingarnas planering och förvaltning av byggnaderna.

### Uppläggning och rapport

Arbetet har varit uppdelat i en fältdel med inventering och fotografering och en arkivsökningsdel. De aktuella arkiv som gåtts igenom har främst varit länsstyrelsens arkiv över ärenden, med kopior från ATA:s arkiv i Stockholm. Jönköpings läns museum har också ett arkiv över handlingar och pressklipp mm. Befintlig hembygdsliteratur har använts i förekommande fall. Arkivuppgifterna utgör således en sammanfattning av genomgångna arkiv och omfattar inte en komplett beskrivning av händelser i kyrkans byggnadshistoria.

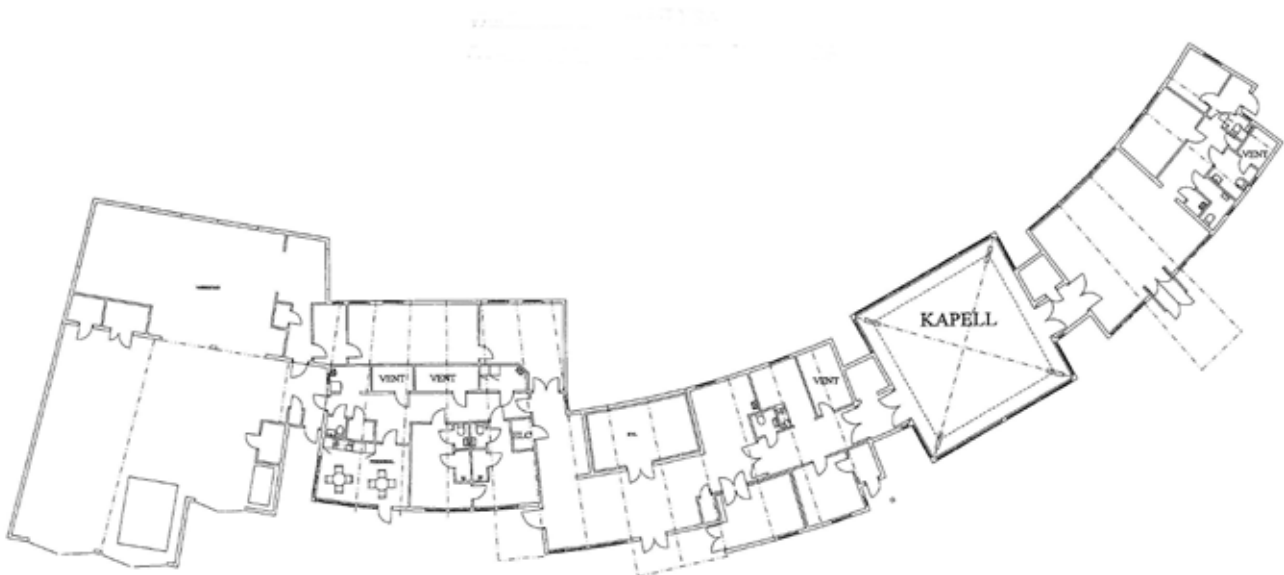
### Kulturhistorisk bedömning

Den kulturhistoriska bedömningen har gjorts av Jönköpings läns museum i samarbete med länsstyrelsen i Jönköpings län. En kulturhistorisk bedömning är aldrig definitiv utan hela tiden föremål för omvärderingar. Vid bedömningen tas hänsyn till dels varje enskild kyrkas egna värden, men också till värden i förhållande till andra kyrkor i stiftet och landet. Den kulturhistoriska värderingen och bedömningen nämner i de flesta fall inte enskilda byggnadsdetaljer utan beskriver värden och karaktärsdrag i stort.

Denna rapport skall finnas tillgänglig på Linköpings stift, länsstyrelsen i Jönköpings län, Jönköpings läns museum samt på respektive kyrklig samfällighet.

## Sammanfattande beskrivning

Skogskapellet är uppfört 1980 på en skogskyrkogård anlagd 1977 i utkanten av Eksjö stad. Ursprungligen var det tänkt som kapellkrematoriet, men någon incineratorugn kom aldrig att installeras på grund av närheten till Tranås och Vetlanda krematorier. Kapellet utgör mittpartiet i en svagt böjd byggnadskropp med expeditjons- och samlingsutrymmen med mera. Kapellet är ritat av arkitekt Rolf Bergh som en av hans flyttbara så kallade vandringskyrkor. Det markerar sig gentemot de låga längorna genom sin kvadratiska plan och sitt branta tälttak, vars stomme utgörs av fyra kraftiga limträbjälkar. De låga väggpartierna är klädda med impregnerad spont, invändigt med plywood. Inredningen är enkel och till största delen lös. Blickfång utgör ett rosettfönster från stadens rivna gamla gravkapell, försett med moderna målningar.



Skogskapellet i Eksjö. Längst till vänster ekonomigård och långa med personalutrymmen och aldrig förverkligat krematorium. Eksjö pastorats arkiv.



Skogskapellet sett från väster.

## Beskrivning och historik

### Kyrkomiljön

Staden Eksjö växte fram under 1300-talet. År 1568 brann staden ner men återuppbyggdes, och 1856 brann stora delar av den södra delen ner igen. Södra delen återuppfördes med tidsenlig stadsplan med fler och bredare gator. Norra delen behöll sin senmedeltida stadsplan med långgator och smalare gränder. Eksjö undslapp efterkrigstidens stora centrumombildning och visar idag upp en unikt välbevarad stadskärna med stadsgårdar och träbebyggelse. Stora delar av Eksjö stad är idag byggnadsminnesförklarad. Skogskyrkogården med Skogskapellet ligger i den nuvarande stadens sydvästra utkant i anslutning till villaområdet Västra Brudbadet, vilket växte fram från början av 1900-talet. Omgivningen i övrigt utgörs av barrskog och trafikleder.

### Skogskyrkogården

Kyrkogården från 1977 utgörs till största delen av skogsmark med huvudsakligen högstammiga tallar och sparsam undervegetation, en småländsk tallmo på sand. Formen är som en del i den naturliga



Utsparade rundlar av naturmark som fond för gravarna.

karaktären oregelbunden och har endast längs entrésidan i nordväst en tydlig avgränsning i form av en gräsbeväxt jordvall.

Den ursprungliga entrén är i norr med ett fyrdelat grindparti i smide från 1977, mellan två av granitkvadrar murade stolpar. I nordväst är en ny entré från 2009 i form av en halvcirkel med murar av granit med råa ytor. Öppningen flankeras av höga huggna granitstolpar och små smidesstaket. Från båda entréerna löper asfalterade körvägar genom kyrkogården. Vidare finns ett fåtal stigar, asfalterade respektive belagda med stenmjöl. Skogskapellet ligger mitt på kyrkogården. De fyra gravkvarteren är lagda nordväst om kapellet och utgör gläntor i skogen. Det västra kvarteret har utsparade rundlar med naturmark, tallar, enar, björkar och ris, kring vilka vårdarna är placerade. Mellan rundlarna är gräsmattor. De norra kvarteren utgörs av böjda gravrader med ridåer av tallar och naturmark mellan. Gravvårdarna är som regel låga, ofta naturstenar, men det finns också en viss individuell variation. Invid entrén i nordväst är en rund gräsmatta inhägnad av en häck, vilket är det nyanlagda muslimska gravkvarteret. Där finns ännu inga vårdar. Söder om kapellet är en öppen sänka med en anlagd damm och bäck. På norra slutningen är en minneslund i form av ett stenparti, på den södra en nyanlagd askgravlund i form av ett stenröse.

Direkt nordväst om kapellet är en öppen gräsyta med enstaka äldre tallar där klockstapeln är placerad. Väster om kapellet är en något avskild parkeringsyta och i öster ekonomigård.

### **Skogskapellet**

Kapellet med tillhörande expedition, personal- och samlingsutrymmen är uppfört 1980. Själva kapellet är en kvadratisk byggnad som





Den centrala svackan med damm och minneslund. På krönet ovanför sträcker sig Skogskapellet med sina båda flyglar.

utgör mittpartiet i en svagt böjd länga, formad i samspel med den sluttning invid vilken den står. Kapellet är tydligt markerat genom sin fasadutformning och sitt resliga tak. Längan åt väster rymmer entré med samlingssal, mötesrum, kapprum, toaletter och sakristia, sistnämnda med egen ingång. Längan åt öster rymmer expedition, bisättningsrum, kyl och rum för kistsmyckning. Något förskjutet åt söder är en fortsättning på längan med personalutrymmen och plats för en aldrig byggd krematorieugn.

Byggnaden vilar på en sockel av omålad betong. Väggarna är klädda med liggande tryckimpregnerad panel av spontade 6–7 ” granbrädor. På kapellet är de behandlade med lack, medan de på övriga byggnadsdelar är ljusst gulmålade. Kapellet är i grunden en så kallad vandringskyrka av Törebodatyp, något modifierad. Fönstren är placerade som band horisontalt längs takfoten och vertikalt i hörnen. Mellan fönstren är stående panel. I södra väggen är fem kvadratiske rutor som bildar ett kors. Alla fönster har ospröjsade bågar med isolerglas. Över de låga väggarna reser sig ett högt tälttak täckt med brädtak av profilerad lockpanel, ett så kallat ”faltak”, brädorna är



Kapellet är en så kallad vandringskyrka av prefabricerade element.

tryckimpregnerade och mörkt laserade. Tjära? På krönet är ett enkelt smideskors. Takavvattningen är originellt genomförd och består av vinklade svartmålade brädor till såväl hängrännor som stuprör.

Ingången till kapellet sker via den västra längan, på norra sidan. Här är ett utkragande vindfång med tunga pardörrar, allt i limmad och lackad furu. Det kraftiga handtaget är i koppar. Ingången skyddas av ett framskjutande skärmtak med profilerade bjälkar. Undertaket är mörkblått målat. På ömse sidor om ingången samt åt söder är stora fönster i nästan hela vägghöjden. Alla fönsterbågar i båda längorna är målade i grönt. Längorna har flacka pulpettak som sluttar åt söder. De är täckta med tämligen nya stålplåtar med ståndfalsar. Plåttäckningen är något neddragen på väggen på nordsidan där takskägg fattas. Istället är desto kraftigare takskägg åt söder, med profilerade tassar av omålad gran. Vid östra längans förskjutna fasadliv är en egen ingång till bisättningsrum och kistsmyckningsrum med pardörrar av lackad furuspont.

Kapellrummet har som sagt en kvadratisk plan och saknar markerat kor. Altaret är placerat vid södra väggen. Längs övriga väggar står kopplade stolar i ljus furu i tre rader. I nordöstra hörnet



Interiören av kapellet är mycket representativ för Rolf Berghs vandringskyrkor med takbärande limträbalkar och beklädnad av plywood. Som altarprydnad tjänar ett rosettfönster i gjutjärn från det gamla gravkapellet på Sankt Lars begravningsplats.

står en flyttbar orgel och ett elpiano. Ingången är belägen i väster, förskjutet åt norr. På motsvarande sida i öster förbinds kapellet med norra längan. Mellan kapell och längor är korta små passager. Kapellrummet domineras av de fyra böjda limträbalkar som både bär taket och utgör byggnadens stomme. Dessa är lackade och hålls ett stycke under nock samman av fyra hanbjälkar. Golvet utgörs av mönsterlagt rött tegel med en fris av hyvlad grå kalksten längs väggarna. På väggarna sitter liggande skivor av furuplywood som svagt laserats i vitt. Mellan fönstren sitter tunna vertikala band. På jämna avstånd är mässingslampetter monterade, vilka dels ger ett indirekt elektriskt ljus, dels har hållare för levande ljus. Istället för nummertavlor sitter enkom spikar för upphängning av siffrorna. Taket som är öppet till nock är mellan bjälkarna klätt med samma skivor som väggarna.

Altaret i tunt smide bär en skiva av polerad brun kalksten. Som altarprydnad och blickfång fungerar ett stort rosettfönster i gjutjärn, övertaget från det gravkapell från 1894 som stod på Sankt Lars



Fyra kraftiga limträbalkar utgör stommen i kappellets konstruktion och är ett gemensamt drag för alla vandringskyrkor av ”Törebodatypen”.

kyrkogård fram tills nuvarande byggdes. Fönstret har en glasmålning utförd av arkitektens bror, Tore Bergh. Orgeln är en så kallad kistorgel med en manual och fyra stämmor, byggd 1979 av orgelbyggaren Klaus Becker i Kupfermühle utanför Hamburg. Fodralet är av omålade ek.

Entrén är kombinerad med ett rymligt och ljust väntrum som är avsett att kunna användas för borgerliga begravningar. Rummets form är svagt rundad. Entréns vindfång i lackad furu sticker in något i rummet. Väggarna är klädda med glasfiberväv som vitmålat. Golvet är belagt med samma tegel som i kapellet, men här i mindre kvadrater som inramas av kalksten. Det svagt sluttande taket har omålade limträbalkar mot vilka ett mörkt blåmålat undertak av sågad granspont kontrasterar. På bjälkarnas sidor sitter fyrpassformade mässingsarmaturer. I söder är kapprum med toaletter, samtalsrum och sakristia. Golv och tak har samma utförande här, men dörrarna är släta ljusgrå lamelldörrar.

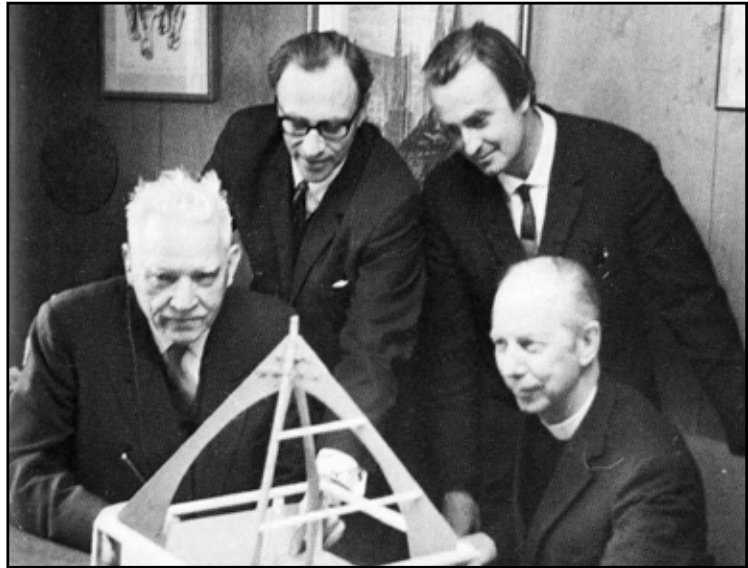


Bisättningsrummets dekorativa altarfönster.

Bisättningsrummet används idag huvudsakligen som urnutlämningsrum, men har en kapelliknande utformning. Rummets plan är kvadratisk med egen ingång utifrån och från längans korridor. Golvet har kvadratiska plattor av hyvlad grå kalksten. Väggarna är påmurade med rött tegel. På regelbundet avstånd är nischer med mässingsplåtar för levande ljus. I nordvästra hörnet är ett fönster i hela rumshöjden med pelare av tegel som infattar en altarskiva av limmad och lackad furu. Taket är målat i ljusblått.

### **Klockstapel**

Klockstapeln utgörs av åtta stödben av rundbjälkar som bär ett mycket brant sadeltak med täckning av brädpanel. Allt är svartmålat eller tjärat. Själva benen är förankrade via stålstag i betongplintar. I stapeln hänger en klocka gjuten hos K G Bergholtz, Sigtuna, med elektrisk ringning.



Modellen till den första "Studiokyrkan" i Sigtuna diskuteras av från vänster: byggmästare Anders Diös, Uppsala, Lars Ridderstedt, chef för Kyrkans byggnadsbyrå, arkitekt Rolf Bergh och Olov Hartman, ledare för Sigtunastiftelsen. Fotografi i Thomelius.

### Historik

År 1842 förbjöds nya begravningar på kyrkogården kring stadskyrkan i Eksjö. Samma år invigdes Eksjö griftegård vid Norrtull. Kungliga påbud hade sedan tidigt 1800-tal strävat efter att få ut begravningarna ur stadskärnorna av hänsyn till såväl platsbrist som folkhälsa. Den nya griftegården kom sedan att utökas successivt fram till 1955. Då hade man i kyrkorådet och kommunen sedan en tid börjat fundera på ett krematorium, dessutom gick det inte att ytterligare utöka griftegården. År 1969 tillsatte kyrkorådet en kommitté för att utreda frågan om ny begravningsplats och krematorium. Efter ett år knöt man till sig trädgårdsarkitekt Sven A Hermelin från Stockholm. År 1974 inköptes ett väl lämpat skogsparti vid Brudbadet, kallad Stadsäga 730, vilken tillhörde Prästgården. Tillsammans med sin kollega Ulla Samuelsson utarbetade Hermelin det slutliga förslaget till begravningsplatsen. Ett varsamt gallrande av den befintliga tallskogen vidtog för att skapa en utpräglad skogskyrkogård.<sup>1</sup>

Genom att röja gläntor för ett antal lagom stora gravgårdar vinner man den lilla kyrkogårdens intimitet och mänskliga skala. Planen skall vara en stomme att bygga vidare på allteftersom behov uppstår. Och den skall vara så flexibel att marken kan utnyttjas i enlighet med eventuellt ändrade begravningsformer.<sup>2</sup>

Mittpunkt i anläggningen kom att bli en sank svacka invid vilken kapellkrematoriet skulle byggas och en minneslund anläggas, "... minneslundan är avsedd att bli begravningsplatsens vackraste del

1 Andersson 2005.

2 Hermelin. Förslag till Skogskyrkogården den 26 augusti 1974. JLST.

där besökande kan njuta av en stunds vila och stilla kontemplation /.../ berikad med ett litet vattensystem.” Gravplatserna ordnades i rundade bågar och cirklar ”mot en bakgrund av orörd skog och buskkompletterade bryn. Mot en sådan bakgrund kan stor variation av gravvårdar tillåtas /.../ Den mjuka bågformen i gravraderna och i de runa gläntorna har valts för att hindra utblicken över en anläggning av gravvårdar och blomsterdekorationer, som kan göra ett beklämmande intryck vare sig de är av enhetlig form och storlek eller de är alltför fantasifulla.”<sup>3</sup> Här fanns också en medvetenhet för att möjliggöra ett friare val av gravvård än vad som dittills varit möjligt under den uniforma efterkrigstiden.

År 1977 stod Skogskyrkogården färdig att tas i bruk. Samma år påbörjades projekteringen för ett kapell. Krematorieplanerna hade i samråd med kommunen lagts på is i avvaktande av den redan då aktuella frågan om skilsmässa mellan kyrka och stat. Arkitekt Rolf Bergh, Stockholm, var redan 1974 anlitad för att rita det tänkta kapellkrematoriet. Året därpå förelåg ett förslag som justerades 1976. Ursprungligen var kapellet tänkt att ligga i längans västra del, men centerades då. Kapellet kom att byggas 1979–1980 och kom att ha utrymme för ett eventuellt framtida inhysande av krematorieugn.

Själva kapellet är ett typiskt prov på Berghs vandringskyrkor, den modell som kallats ”Studiokyrkan” eller ”Törebodakyrkan”, sistnämnda på grund av att arkitekten samarbetade med Töreboda limträ AB, vilka levererade stommens bärande fyra bågar. Konceptet med vandringskyrkan var ett svar på småkyrkorörelsens behov av billiga och flyttbara kyrkor i de snabbt växande städerna under efterkrigstiden. Vid Sigtunastiftelsens konstnärskonferenser utvecklade Bergh ”Studiokyrkan” i nära samarbete med Svenska kyrkan och sin bror, konstnären Tore Bergh. Den första ”Studiokyrkan” byggdes i Sigtuna 1966 och det blev totalt ett tjugotal som restes fram till 1990. Med smärre variationer i vägg-, tak- och golvbeklädnad samt inredning är de alla lika. Det är fyra kraftiga limträbalkar som utgör stomme. Av akustiska skäl valde arkitekten plywood för interiörens väggar och tak. Arkitekten eftersträvade medvetet att skapa ett rum med ”mänskliga mått”, ett rum där ljus och ljud skulle vara naturligt och där besökaren skulle kunna uppleva såväl avskildhet som gemenskap. I mycket svarade ”Studiokyrkan” mot den nya liturgi som tog form även i Svenska kyrkan efter Andra Vatikankonciliet.<sup>4</sup>

Som en historisk förankring av kapellrummet valde man att omvandla ett rosettfönster från det rivna gravkapellet på gamla griftegården till altarprydnad. Detta gjutjärnsfönster från 1894 försågs med glasmålningar av Tore Bergh.

3 Hermelin 1974. JLST.

4 Thomelius 1992.



## Kulturhistorisk karakterisering och bedömning

Eksjö skogskapellet är uppfört 1980 efter ritningar av Rolf Bergh, efterkrigstidens mest betydande kyrkoarkitekt i Sverige. Kapellet ligger på en utpräglad skogskyrkogård från 1977 i utkanten av staden. För gestaltningen av denna svarade trädgårdsarkitekt Sven A Hermelin från Stockholm. De rundade och bågformiga gravkvarteren inordnar sig mjukt i den högstammiga tallskogen. Kapellet ligger med utsikt över en öppen sänka med damm och minneslund. På den öppna ytan framför kapellet reser sig en klockstapel av rundbjälkar med brant sadeltak.

Kapellet bildar mittparti i en svagt böjd byggnad. Det markerar sig påtagligt gentemot de smalare och låga längorna genom sitt branta och korskrönta tälttak över låga väggar. Planformen är kvadratisk utan markerat kor. Kapellet är utformat som en av arkitektens vandringsskyrkor, den så kallade "Studiokyrkan", vars förlaga utarbetades redan 1966 inom ramen för Sigtunakonferenserna som svar på behovet av prefabricerade billiga kyrkor till de växande städerna. Dessa kyrkor skulle också svara upp mot en förändrad liturgi med fokus på gemenskap och närhet. Skogskapellet är mycket representativt för dessa kyrkor. Stommen utgörs av fyra kraftiga böjda limträbjälkar som reser sig från kapellets hörn och möts till ett kors i nock. De präglar därigenom upplevelsen av det resliga rummet. Ytterväggarna och taket är klädda med sågad och impregnerad granspont, invändigt med svagt laserad plywood. Till golvet har mer påkostade material valts, tegel och kalksten. Fönstren är placerade som band horisontalt under takfot och horisontalt i hörnen. Genom detta skapas ett samlade rum som skärmar av omvärlden och samtidigt får ett mjukt överljus. Inredningen är sparsmakad och enkel med kopplade stolar längs tre av väggarna och ett stramt smidesaltare. Den enda prydnaden är däremot dominerande, den utgörs av ett rosettfönster i gjutjärn övertaget från gamla griftegårdens rivna gravkapell från 1894 samt försett med glasmålning av arkitektens bror, Tore Bergh.



Kapellet nås via en arkitektoniskt framhävd ingång i den västra längan. Entréhallen är samtidigt ett samlingsrum som kan användas för borgerliga begravningsakter. I östra längan är ett omsorgsfullt gestaltat bisättningsrum samt expedition och kistförvaring. I en öster därom anslutande byggnadskropp finns utrymmen för personal och ett aldrig förverkligat krematorium.



**Att särskilt tänka på i förvaltning av kapell och kyrkogård:**

- Kapellet är en välbevarad representant för Rolf Berghs vandringskyrkor.
- Kyrkogården är en konsekvent representant för efterkrigstidens skogskyrkogårdar.
- Rosettfönster från rivet gravkapell med målningar av arkitektens bror.





Den kombinerade entrén och samlingsrummet är tänkt att även kunna användas för borgerliga begravningar.

## Händelsehistorik

1977

Skogskyrkogården anläggs. Trädgårdsarkitekterna Sven A Hermelin och Ulla Samuelsson, Stockholm. (Andersson; JLST).

1979–1980

Skogskapellet uppförs. Arkitekt Rolf Bergh, Stockholm. (Andersson).

## Referenser

### Arkiv

Jönköpings läns museums arkiv. (JLM)

Länstyrelsen i Jönköpings arkiv, med kopior ur ATA. (JLST)

### Tryckta källor

Andersson, J E. 2005. *Begravningskapellen i Eksjö*.

Karlsmo, E. 2005. *Rum för avsked. Begravningskapellets arkitektur och konstnärliga utsmyckning i 1900-talets Sverige*. Stockholm.

*S:t Lars kapell och Skogskapellet*. 1992. Eksjö.

Thomelius, B. 1992. *Spegling av teologi och liturgi. Rolf Berghs kyrkoarkitektur*. Stockholm.

## Tekniska och administrativa uppgifter

Jönköpings läns museums dnr: . . . . . 285/2011

Beställare: . . . . . Linköpings stift

Fastighetsägare: . . . . . Eksjö församling

Rapportansvarig: . . . . . Robin Gullbrandsson

Foto: . . . . . Robin Gullbrandsson

Län: . . . . . Jönköpings län

Kommun: . . . . . Eksjö kommun

Socken: . . . . . Eksjö stad

Fastighetsbeteckning: . . . . .

Belägenhet: . . . . . Ekonomiska kartans blad Sked-  
hult 6E 8j 1992

Dokumentationsmaterialet förvaras i Jönköpings läns museums arkiv

