

BYGGNADVÅRD

en blogg om byggnadsvård och Jönköpings Läns Museum



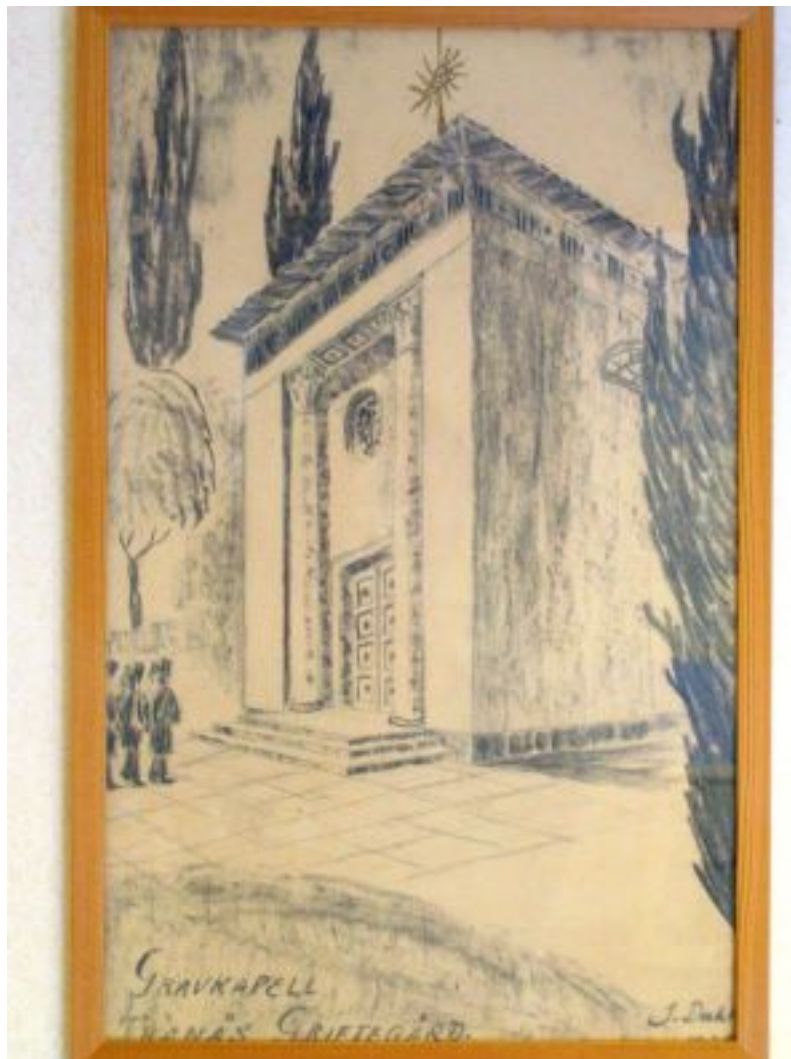
Posted on [16 januari, 2014](#) by [Robin Gullbrandsson](#)

<https://byggnadsvardjonkopng.wordpress.com/2014/01/16/at-doden-at-livet-angarydskapellet-i-tranas/>



Kapellkrematoriet i Tranås ligger vackert inbäddat bland resliga tallar på Nya griftegården norr om centrum. Det byggdes 1981-1982, men historien kring länets

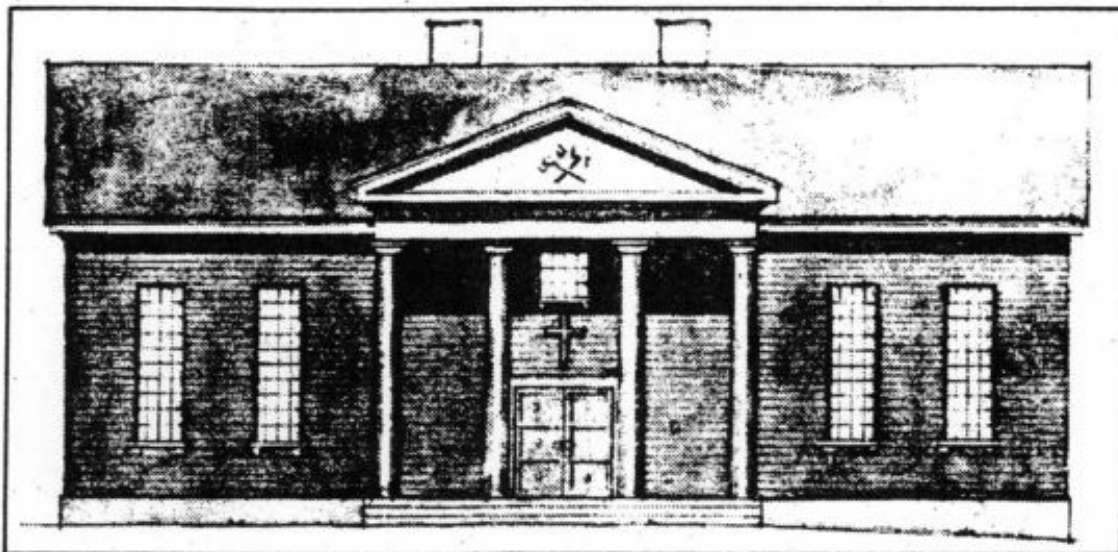
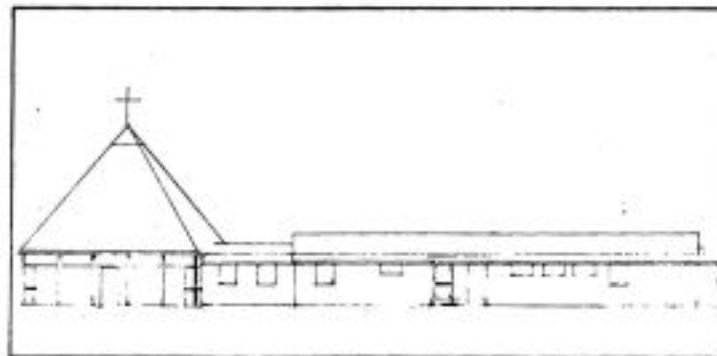
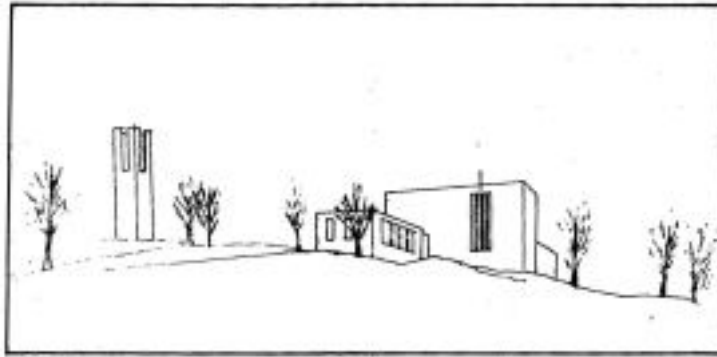
Yngsta krematoriebyggnad är lång. Det är värt att notera att Tranås är den enda kommun i Sverige vid sidan av Stockholm, där begravningsverksamheten bedrivs av kommunen och inte Svenska kyrkan. År 1885, kort efter bildandet av Tranås köping, övertog man begravningsverksamheten från kyrkan och anlade en egen begravningsplats, Gamla griftegården. Denna blev snabbt otillräcklig, så 1910 planerades Nya griftegården som invigdes 1913. Av planerna på ett gravkapell blev intet. Senare anlätades Tranåsarkitekten Johannes Dahl för att rita förslag till ett sådant. Inte heller detta ledde någonvart, den temporära lösningen blev ett bisättningsrum i Tranås kyrka, ritad av Lars Israel Wahlman och invigd 1930.





Förslag till gravkapell/bårhus av arkitekt Johannes Dahl.

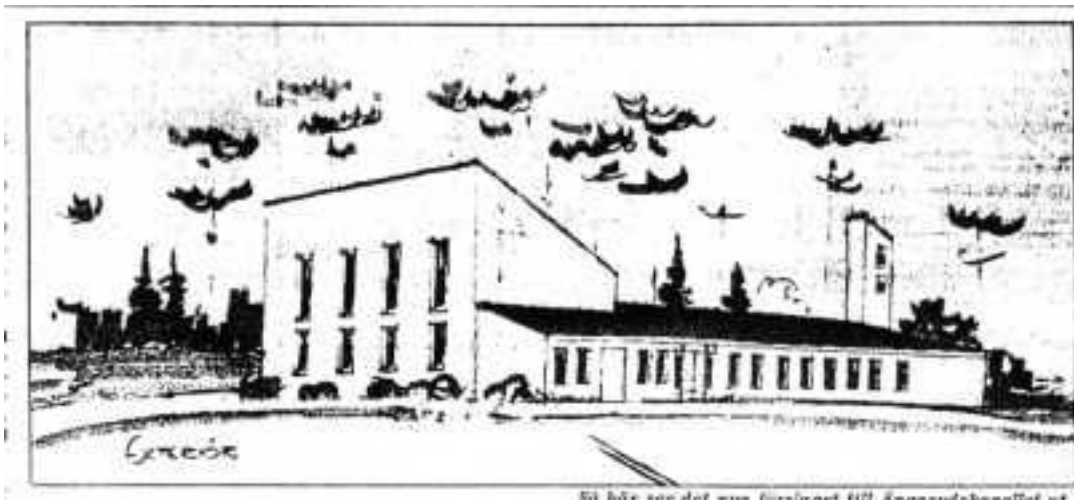
År 1938 gav staden Dahl i uppdrag att rita ett kapellkrematorium "liknande Vetlandas". Även detta blev en långbänk. Det förslag som 1948 tillstyrktes av griftegårdsnämnden skiljer sig markant från krematoriet i Vetlanda. Uttrycket är mer klassiskt, helt symmetriskt, nästan med herrgårdsdrag. Endast de höga fönstren vittnar om att det rör sig om en sakralbyggnad. Kanske kom inspirationen till den monumentala tempelgaveln med kolonner från Sigurd Lewerentz' berömda Uppståndelsekapell på Skogskyrkogården i Stockholm. Originellt är att väggarna var tänkta att kläs med spån, en referens till de gamla småländska timmerkyrkorna. En ytterligare inspirationskälla kan ha varit den påkostade spannmålsladan på Almnäs säteri utanför Hjo. Men av detta förslag blev intet eftersom kommunfullmäktige ville lägga över ansvaret på kyrkofullmäktige.



De tre oförverkligade förslagen till kapellkrematorium för Tranås speglar smakförändringen inom svenskt sakralbygge under 1900-talet. Nedan är Dahls klassicistiska förslag från 1948. Ovan Bengt Romares strikt modernistiska från 1964 och Rolf Berghs prefab-krematorium från 1971.

År 1955 togs frågan om kapellkrematorium upp på nytt och en kommitté tillsattes för att utreda utvidgning av Nya griftegården och bygge av krematorium. Flera arkitekter passerade revy och flera studieresor gjordes. Slutligen presenterades 1964 ett förslag av arkitekt Bengt Romare. En stram modern byggnad med kubiska former och en fristående klockstapel. Modernismen hade vid denna tid helt slagit igenom i svenskt kyrkobyggande. Men enkelhet i form betydde inte per automatik lägre byggkostnad. Den uppskattade kostnaden på 1,9 miljoner tyckte kommunstyrelsen var för hög. Istället vände man sig 1971 till landets ledande kyrkoarkitekt, Rolf Bergh, som gjort sig känd för sina prefabricerade "Törebodakyrkor". En sådan skulle kosta en miljon mindre. Den nuvarande högt belägna platsen var utsedd och allt klart, men 1970-talets ekonomiska kriser kom emellan.

År 1977 togs ärendet upp igen, liksom en utökning av griftegården med en skogskyrkogård. Bristen på bisättningsplats och frysförvaring i staden var akut. Huskvarnas förre stadsarkitekt, Helmer Flensborn, fick uppdraget att rita ett gravkapell som skulle kunna utökas med ett krematorium. Men det färdiga förslaget från 1980 ansågs också detta som för dyrt, trots att arkitekten vinnlagt sig om enkelhet i form, material och yta. Eldbegängelseföreningen pläderade med framgång för en bantning av kapellet och en komplettering med krematorium. Andelen kremeringar i kommunen var då 40% och man hade nu möjlighet att visa framfötterna i begravningsfrågan. Andelen kremeringar skulle öka och man slapp kostnaden för transport till krematoriet i Nässjö. Därtill var nya begravningsplatsen försedd med såväl minneslund som 300 urngravar. Nya studieresor gjordes, bl a till nybyggda Mariakapellet i Eksjö, en av Berghs "Törebodakyrkor", vars planerade krematorieugn dock aldrig blev beställd.





Helmer Flensborns slutliga förslag till kapellkrematorium från 1981.

År 1981 klubbades Flensborns nya förslag. Ceremonisalen hade minskats, en arkad strukits, klockstapeln samordnats med krematoriets skorsten. Billiga och lätt underhållna material föreskrevs: "byggnaden skall vara driftsäker och driftsbillig. Materialvalet skall präglas av en strävan att nå låga underhållskostnader." Väggarna blev en enkel regelkonstruktion med slammat fasadtegel. Totalsumman blev 3,7 miljoner kronor.





Den 3 november 1982 invigdes Ängarydskapellet. En kompakt och stram byggnad vars enda religiösa symbol är gavelns kors, tillkommet på inrådan från kontraktsprosten, som ingick i projektgruppen. Ceremonisalens inre är medvetet utan religiösa symboler. Den enda dekorationen är två vävnader av konstnären Curt Andersson och Kristine Packalén med motiv från Tranåsbygden. Till slut så hade staden fått ett funktionellt och modernt begravningskapell med krematorium.

Robin Gullbrandsson

<https://byggnadsvardjonkoping.wordpress.com/2014/01/16/at-doden-at-livet-angarydskapellet-i-tranas/>